

Міністерство освіти і науки України  
Черкаський художньо – технічний фаховий коледж



ЗАТВЕРДЖУЮ  
Директор ЦХТФК

М.М.Серватинський  
\_\_\_\_\_ 2024р.

**ПРОГРАМА ВСТУПНОГО ВИПРОБУВАННЯ(творчого конкурсу)  
З РИСУНКУ ДЛЯ ВСТУПНИКІВ, ЯКІ ВСТУПАЮТЬ ДО  
ЧЕРКАСЬКОГО ХУДОЖНЬО – ТЕХНІЧНОГО  
ФАХОВОГО КОЛЕДЖУ  
В 2024 РОЦІ  
НА ОСНОВІ ПОВНОЇ ЗАГАЛЬНОЇ СЕРЕДНЬОЇ ОСВІТИ**

Схвалено на засіданні циклової  
комісії приймальної комісії  
протокол № 4 від 29 березня 2024 р.

Погоджено на засіданні циклової  
комісії спеціальних дисциплін  
відділення архітектури та мистецтва  
протокол № 6 від 7 березня 2024 р.  
Голова комісії А.В.Дібрівна  
Розробник: А.В.Веретільник

Черкаси 2024

**Рисунок: програма вступного іспиту  
з навчальної дисципліни/ Розробник: Веретільник А.В.;**  
Черкаський художньо-технічний фаховий коледж,  
Черкаси, 2024. – 13 с.

## ЗМІСТ

1. Пояснювальна записка.....	3
2. Мета і завдання вступного випробування.....	4
3. Вимоги до рівня підготовки вступників.....	4
4. Форма і процедура вступного випробування.....	5
5. Зміст і етапи вступного випробування .....	5
6. Вимоги до вступного випробування з рисунку.....	7
7. Критерії оцінювання .....	8
8. Таблиця переведення у рейтингову оцінку.....	11
9. Зразок завдання.....	12
10. Рекомендована література для вступників.....	13

## **1. Пояснювальна записка**

Рисунок, як навчальна дисципліна, має необмежені можливості для творчого розвитку людини, формування її естетичного смаку і художніх потреб. Рисунок як самостійний вид мистецтва з давніми традиціями і багатовіковою історією є однією з профільюючих дисциплін для підготовки студентів галузі знань «Архітектура та будівництво» і «Культура і мистецтво» таких спеціальностей: 191 Архітектура, 022Дизайн, 023 Образотворче мистецтво, декоративне мистецтво, реставрація .

Процес створення рисунку передбачає встановлення постійного і дуже тонкого візуального і понятійного зв'язку між предметом зображення і тим, хто малює, між усіма елементами природи і рисунку. Ці зв'язки встановлюються знанням усього процесу зображення.

При малюванні художник зображує на площині об'ємну форму предметів. Під час малювання відбувається активний процес пізнання об'єкту зображення, його конструкції, форми та особливо того, як він уявляється в просторі.

## **2. Мета і завдання вступного випробування.**

Мета даного вступного випробування полягає у виявленні рівня художньої підготовки вступника в області рисунку.

Його завдання обумовлені необхідністю оцінити здібності вступника в конструктивній побудові та об'ємно-пластичному моделюванні предметної форми засобами рисунку, виявленню рівня його професійної мотивації.

## **3. Вимоги до рівня підготовки вступників.**

Вступник повинен мати документ державного зразка про повну загальну середню освіту і освоїти обов'язковий мінімум змісту навчання образотворчому мистецтву, а саме знати і розуміти:

- основні види і жанри образотворчих (пластичних) мистецтв;
- основи образотворчої грамоти (тон, пропорції, світлотінь, перспектива, простір, об'єм, ритм, композиція);

- вміти: застосовувати художні матеріали (олівець) і виразні засоби образотворчих (пластичних) мистецтв у творчій діяльності;

- використовувати набуті знання і вміння в практичній діяльності і повсякденному житті для:

- самостійної творчої діяльності: в рисунку (з природи);

вступник повинен володіти досвідом художньо-творчої діяльності:

- використовувати мову графіки у власній художньо-творчій діяльності;

- вміти виконувати плоске і об'ємне зображення форми предмета,

- вміти виконувати побудову простору (лінійна і повітряна перспектива, плановість);

- вміти зображувати з природи окремі предмети або групи предметів;

- аналізувати й оцінювати процес і результат власної художньої творчості.

#### 4. Форма і процедура вступного випробування.

##### Дистанційна форма вступного випробування.

Вступне випробування ( творчий конкурс) з рисунку проводиться дистанційно у формі безперервного відео зв'язку (використовуючи Google Meet). Тривалість творчого конкурсу 3 астрономічні години.

Вступники мають підготуватися:

1. Обрати для випробування місце з надійним інтернет зв'язком.
2. Зареєструватися за 30 хв до початку вступного випробування.
3. Підготувати інструменти і матеріали для виконання рисунка (аркуш паперу форматом А3, графітні олівці різної твердості , ластик, кнопки та інш.)
4. Заповнити форму «ПИСЬМОВА РОБОТА», обов'язково поставити свій підпис. **На малюнку будь-які підписи та позначки ставити заборонено!** (Приймальною комісією проводиться шифрування робіт та дешифровка після оцінювання).

Навчальний заклад надсилає фото натюрморту для творчого випробування.

В разі повітряної тривоги, робота переривається і продовжується після її завершення. Тривалість іспиту збільшується відповідно вимушеної перерви.

По завершенню роботи, обов'язково, вступник надсилає 3 фото:

1. Фото форми «ПИСЬМОВА РОБОТА»
2. Фото роботи.
3. Селфі з роботою

Перед фотографуванням протріть камеру та сфокусуйтеся на головному об'єкті.

Для проведення творчого екзамену створюється комісія з викладачів коледжу або інших навчальних закладів.

Перевірка виконаної роботи виконується членами екзаменаційної комісії. Оцінка з зазначенням кількості балів виставляється цифрою та прописом на лицьовій стороні роботи і заноситься в протокол екзамену. Екзаменаційні роботи вступникам не повертаються.

Особливості проведення вступних випробувань для громадян з обмеженими можливостями здоров'я:

- тривалість вступних випробувань для осіб з обмеженими можливостями здоров'я за письмовою заявою вступників, поданою до початка проведення вступних випробувань, може бути збільшена, але не більше ніж на 1,5 години.

### **Очна форма вступного випробування.**

Для проведення творчого екзамену створюється комісія з викладачів коледжу або інших вищих навчальних закладів. Вступне випробування з рисунку проводиться в окремій аудиторії (майстерні), кількість вступників в одній аудиторії при проведенні вступного випробування не повинно перевищувати 30 осіб.

Вступники повинні підготуватися до вступного іспиту: принести матеріали та інструменти, необхідні для виконання роботи (графітні олівці різної твердості, кнопки та ін.). Для виконання завдання кожному вступникові може бути виділено не більше одного аркуша формату А3. Вступнику забороняється підписувати виконану роботу, ставити які-небудь знаки, помітки.

Вступнику дається час на виконання завдання не більше 3-х академічних годин.

Перевірка виконаної роботи виконується членами екзаменаційної комісії за 200-бальною шкалою згідно встановленим критеріям. Оцінка з зазначенням кількості балів виставляється цифрою та прописом на лицьовій стороні роботи і заноситься в протокол екзамену. Екзаменаційні роботи вступникам не повертаються.

Особливості проведення вступних випробувань для громадян з обмеженими можливостями здоров'я:

- допускається присутність в аудиторії асистента, який надає вступникам необхідну технічну допомогу з урахуванням їх індивідуальних особливостей (зайняти робоче місце, пересуватися, прочитати і оформити завдання, спілкуватися з екзаменатором);
- вступники, з урахуванням їх індивідуальних особливостей, можуть в процесі складання вступного випробування користуватися необхідними їм технічними засобами;
- допускається проведення вступних випробувань для осіб з обмеженими можливостями в одній аудиторії спільно з вступниками, які не мають обмежень по здоров'ю;
- тривалість вступних випробувань для осіб з обмеженими можливостями здоров'я за письмовою заявою вступників, поданою до початка проведення вступних випробувань, може бути збільшена, але не більше ніж на 1,5 години.

## **5. Зміст і етапи вступного випробування на основі повної загальної середньої освіти.**

**Завдання:** натюрморт з трьох предметів (гіпсового орнаменту нескладної форми та фрукта та глека), без драперій. Освітлення денне бокове.

Мета вступного випробування з рисунку – визначення здатності лінійно-конструктивної побудови структури форми в просторі і світлотіньового рішення рисунку.

Завдання:

1. Виявити вміння компоновки предметної форми на площині аркуша паперу.
2. Перевірити вміння лінійної побудови конструкції предметної форми з передачею її пропорцій в існуючому просторовому взаємозв'язку.
3. Оцінити вміння передачі об'ємної форми, світлотіньових відносин, фактури предметів за допомогою основних образотворчих засобів.

## **6. Вимоги до вступного випробування з рисунку.**

Вступне випробування складається з одного завдання – виконання рисунку натюрморту з трьох предметів, різноманітних за формою, фактурою і тоном. Для виконання завдання з рисунку представлена одна постановка на кожні 15 осіб. Натюрморти, запропоновані різним групам вступників, повинні мати однаковий ступінь складності.

Матеріали: папір (А3), олівець, ластик, різак, затискачі для паперу.  
Час виконання завдання 3 астрономічні години (4,5 академічні години).

Завдання оцінюється за 200-бальною шкалою.

## 7.Критерії оцінювання фахового іспиту

Бали	Вміє
12	Вступник демонструє високі природні здібності, системні знання в області рисунку, фахово володіє навичками та уміннями малювання з натури, веде роботу послідовно. Композиція організована правильно, точно передані пропорції предметів, конструктивно побудована форма, показана площина, на якій розташовані предмети. Методом штриховки за допомогою світлотіні переданий об'єм предметів, характер освітлення, світлові відмінності, робота цілісна, техніка виконання і культура подачі високі
11	Вступник обдарований, фахово володіє навичками та уміннями малювання з натури, веде роботу послідовно. Композиція правильно організована, передані пропорції предметів, конструктивно побудована форма, показана площина, на якій розташовані предмети. Методом штриховки за допомогою світлотіні переданий об'єм предметів, характер освітлення, світлові відмінності. Робота цілісна, техніка виконання і культура подачі високі.
10	Вступник володіє навичками та уміннями малювання з натури, веде роботу послідовно. Композиція правильно організована, передані пропорції предметів, конструктивно побудована форма, показана площина, на якій розташовані предмети. Методом штриховки за допомогою світлотіні переданий об'єм предметів, характер освітлення, світлові відмінності. Робота цілісна, техніка виконання і культура подачі суттєвих зауважень не викликають.
9	Вступник володіє навичками та уміннями малювання з натури, інколи порушує послідовність виконання роботи, яка містить незначні помилки у пунктах 1 - 6, але в цілому композиція правильно організована, передані пропорції предметів, конструктивно побудована форма, показана площина, на якій розташовані предмети. Методом штриховки за допомогою світлотіні зображений об'єм предметів, характер освітлення, світлові відмінності.Робота цілісна, техніка виконання і культура подачі суттєвих зауважень не викликають.
8	Вступник володіє навичками та уміннями малювання з натури, дещо порушена послідовність виконання. Робота містить окремі помилки у пунктах 1 - 6, але в цілому



	композиція правильно організована, передані пропорції предметів, конструктивно побудована форма, показана площина, на якій розташовані предмети. Методом штриховки за допомогою світлотіні переданий об'єм предметів, характер освітлення, світлові відмінності. робота цілісна. Техніка виконання і культура подачі викликають деякі зауваження.
7	Вступник володіє навичками та вміннями малювання з природи, але порушує послідовність роботи. Робота містить окремі помилки у пунктах 1 - 6, але в цілому композиція правильно організована, передані пропорції предметів, конструктивно побудована форма, показана площина, на якій розташовані предмети. Методом штриховки за допомогою світлотіні переданий об'єм предметів, характер освітлення, світлові відмінності. Робота подрібнена, вимагає узагальнення, техніка виконання і культура подачі достатня.
6	Вступник не достатньо володіє навичками та вміннями малювання з природи. Робота ведеться непослідовно, містить системні помилки у пунктах 1- 6, але в цілому композиція правильно організована, передані пропорції предметів, конструктивно побудована форма, показана площина, на якій розташовані предмети. Абітурієнт намагається методом штриховки за допомогою світлотіні передати об'єм предметів, характер освітлення, світлові відмінності. Робота подрібнена, вимагає узагальнення, техніка виконання і культура подачі достатня.
5	Вступник не достатньо володіє навичками та вміннями малювання з природи. Робота ведеться непослідовно, містить системні помилки у пунктах 1 6, але в цілому композиція правильно організована, передані пропорції предметів, конструктивно побудована форма. Схематично показана площина, на якій розташовані предмети. Абітурієнт намагається методом штриховки за допомогою світлотіні передати об'єм предметів. Характер освітлення, світлові відмінності відображені не виразно . Робота подрібнена, вимагає узагальнення, техніка виконання і культура подачі достатня.
4	Вступник не достатньо володіє навичками та вміннями малювання з природи. Робота ведеться хаотично, містить системні помилки у пунктах 1-6, композиція організована з суттєвими помилками, пропорції предметів передані неточно, форма конструктивно не побудована. Схематично показана площина, на якій розташовані предмети. Абітурієнт намагається методом штриховки за допомогою світлотіні передати об'єм предметів. Характер освітлення, світлові відмінності відображені не виразно . Робота подрібнена,

	вимагає узагальнення, техніка виконання і культура подачі достатня.
3	Вступник володіє навичками та вміннями малювання з натури на початковому рівні. Робота ведеться хаотично, містить системні помилки у пунктах 1 - 6, композиція організована з суттєвими помилками, пропорції предметів передані приблизно, форма конструктивно не побудована. Площина, на якій розташовані предмети, не показана. Абітурієнт намагається методом штриховки за допомогою світлотіні передати об'єм предметів. Характер освітлення, світлові відмінності відображені не виразно . Робота подрібнена, невиразна, вимагає деталізації або узагальнення, техніка виконання і культура подачі низькі.
2	Вступник володіє навичками та вміннями малювання з натури на елементарному рівні. Робота ведеться хаотично, містить системні грубі помилки у пунктах 1 - 6, композиція організована з суттєвими помилками, пропорції предметів передані приблизно, форма конструктивно не побудована. Площина, на якій розташовані предмети, не показана. Абітурієнт не володіє методом штриховки. Об'єм предметів не переданий. Не відображений характер освітлення, світлові відмінності. Робота схематична, техніка виконання вимагає деталізації або узагальнення, культура подачі низька.
1	Вступник не володіє навичками та вміннями малювання з натури. Робота ведеться хаотично, містить системні грубі помилки у пунктах 1 6, композиція неорганізована, пропорції предметів не передані, форма конструктивно не побудована. Площина, на якій розташовані предмети, не показана. Абітурієнт не володіє методом штриховки. Об'єм предметів не переданий. Не відображений характер освітлення, світлові відмінності. Робота схематична, вимагає деталізації або узагальнення, техніка виконання і культура подачі низькі.

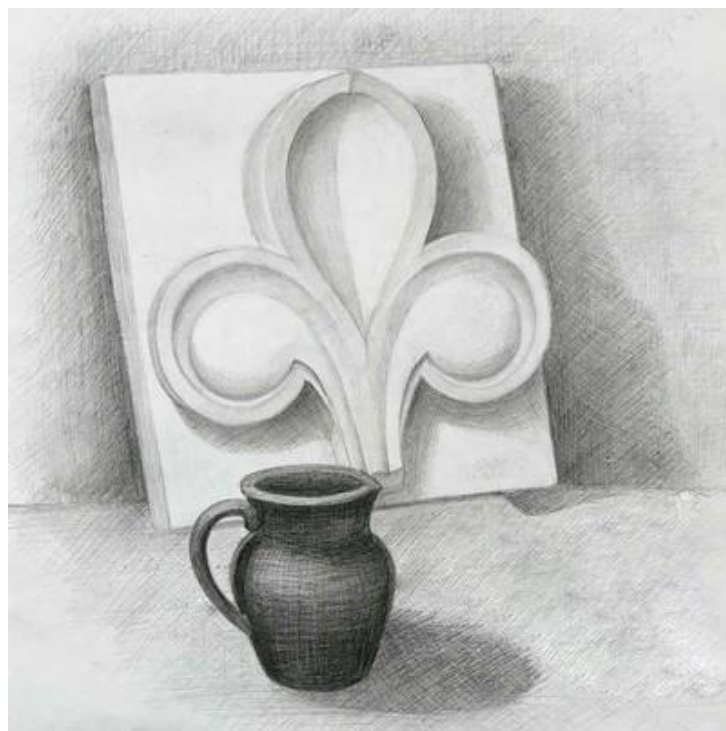
## 8. Таблиця переведення у рейтингову оцінку

Таблиця відповідності 12-бальної шкали оцінок за вступні іспити.

<b>4-100</b>	<b>5-113</b>	<b>6-126</b>	<b>7-139</b>	<b>8-152</b>	<b>9-165</b>	<b>10-177</b>	<b>11-189</b>
4,1-101	5,1-114	6,1-127	7,1-140	8,1-153	9,1-166	10,1-178	11,1-190
4,2-102	5,2-115	6,2-128	7,2-141	8,2-154	9,2-167	10,2-179	11,2-191
4,3-103	5,3-116	6,3-129	7,3-142	8,3-155	9,3-168	10,3-180	11,3-192
4,4-104	5,4-117	6,4-130	7,4-143	8,4-156	9,4-169	10,4-181	11,4-193
4,5-105	5,5-118	6,5-131	7,5-144	8,5-157	9,5-170	10,5-182	11,5-194
4,6-106	5,6-119	6,6-132	7,6-145	8,6-158	9,6-172	10,6-183	11,6-195
4,7-107	5,7-120	6,7-133	7,7-146	8,7-160	9,7-173	10,7-184	11,7-196
4,8-109	5,8-122	6,8-135	7,8-148	8,8-161	9,8-175	10,8-185	11,8-197
4,9-111	5,9-124	6,9-137	7,9-150	8,9-163	9,9-176	10,9-187	11,9-198

**12-200**

## 9. Зразок завдання



## **10.Рекомендована література для вступників.**

### *10.1 Основна література:*

1. Печенюк Т. Кольорознавство. Грані-Т. 2009. 192 с. URL :<https://issuu.com/lavkababuin.com/docs/kolioroznavstvo> (дата звернення: 2023 р.).
2. Практикум. Основи кольорознавства / уклад. Л. Р. Стефанишин,
3. Л. К. Поліщук. Івано-Франківськ : Прикарпатський нац. ун-тім. В. Стефаника, 2006. 54 с. : іл. URL : <https://kmvodpmd.pnu.edu.ua/wpcontent/uploads/sites/18/2018/04/Стефанишин.pdf> (дата звернення: 2019 р.).
4. Прищенко С. В. Кольорознавство : навч. посібник / за ред. проф.Є. А. Антоновича. Київ : Альтерпрес, 2010. 354 с.
5. Прокопович Т. А. Основи кольорознавства : навч. посіб. Луцьк : Вежа- . Кириченко М.А. Кириченко І.М. Основи образотворчої грамоти. - К., «Вища школа»,2002.
6. Михайленко В.Є. Основи композиції (геометричні аспекти художнього
7. формотворення): навчальний посібник/ В.Є. Михайленко - Київ : Каравела, 2015.
8. Сидоренко П.І., Бондаренко Г.О., Куц С.О. Анатомія та фізіологія людини: підручник.Київ: Кондор, 2015
9. Шпак В.О. Основи живопису. Акварель. Навчальний посібник. – Київ, 2013, Друк, 2016.120 с.